



وحدة العلاج بأجر
كلية طب الفم والأسنان
الجامعة المصرية الروسية

Contents

3	<u>مقدمة</u>
3	<u>مادة 1: رؤية الوحدة</u>
3	<u>مادة 2: رسالة الوحدة</u>
4	<u>مادة 3: أهداف الوحدة</u>
5	<u>مادة 4: الهيكل التنظيمي للوحدة:</u>
7	<u>مادة 5: الإجراءات الأكاديمية</u>
7	<u>مادة 6: التنظيم المالي</u>
8	<u>مادة 7: المرضى</u>
8	<u>مادة 8: أخلاقيات المهنة والمعايير الصحية</u>
8	<u>مادة 9: البحث العلمي والتطوير</u>
8	<u>مادة 10: الجودة والتقييم المستمر</u>
9	<u>مادة 11: الخدمات المقدمة</u>
9	<u>مادة 12: آلية العلاج بالأجر</u>
12	<u>مادة 13: آلية تحديد القيمة المالية للعلاج</u>
14	<u>مادة 14: الخطوات التفصيلية لتحديد القيمة المالية للعلاج:</u>
15	<u>مادة 15: العوامل التي تؤثر على تحديد القيمة المالية:</u>

مقدمة

وحدة العلاج بالأجر في كلية طب الفم والأسنان هي وحدة متخصصة تهدف إلى تقديم خدمات علاجية متقدمة للمجتمع مقابل أجر مادي، مع توفير بيئة تعليمية متميزة لطلاب الإمتياز. تعمل الوحدة تحت إشراف أعضاء هيئة التدريس المتخصصين، مما يضمن تحقيق أعلى معايير الجودة في الرعاية الصحية المقدمة للمرضى. بالإضافة إلى ذلك، تعتبر الوحدة مصدرًا هامًا لدعم البحث العلمي في مجالات طب الفم والأسنان المختلفة، حيث تتيح الفرصة للقيام بدراسات إكلينيكية تساهم في تحسين طرق العلاج وتطوير تقنيات جديدة. تسعى الوحدة إلى توفير خدمة مميزة للمرضى، مع الالتزام بأخلاقيات المهنة والمعايير الصحية، وذلك من خلال نظام متكامل يضمن سهولة الوصول إلى العلاج والمتابعة المستمرة للحالات لضمان تحقيق أفضل النتائج العلاجية.

مادة 1: رؤية الوحدة

أن تكون وحدة العلاج بالأجر بكلية طب الفم والأسنان رائدة في تقديم خدمات علاجية متكاملة ذات جودة عالية، مع تعزيز البحث العلمي في مجال طب الفم والأسنان، بما يساهم في رفع مستوى الرعاية الصحية وتعزيز دور الكلية في خدمة المجتمع.

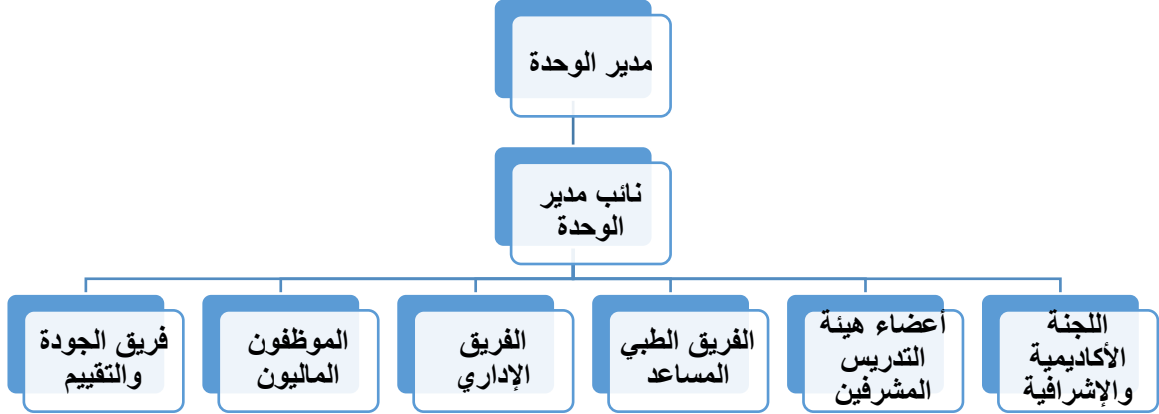
مادة 2: رسالة الوحدة

تقديم رعاية صحية متميزة للمرضى في مجالات طب الفم والأسنان المختلفة، من خلال فريق من أطباء الإمتياز المؤهلين بإشراف أكاديمي متخصص، مع التركيز على التدريب العملي للطلاب ودعم البحث العلمي، والمساهمة في تطوير المهارات الإكلينيكية والأخلاقية للأطباء المستقبليين.

مادة 3: أهداف الوحدة

- 1) توفير رعاية صحية ذات جودة عالية للمرضى في مختلف تخصصات طب الفم والأسنان، بما في ذلك العلاج التحفظي، والجراحي، والتجميلي، وذلك بمقابل مادي مناسب.
- 2) إتاحة الفرصة لأطباء وأعضاء الهيئة طب الفم والأسنان في المراحل الإكلينيكية لاكتساب خبرات عملية من خلال المشاركة في تقديم العلاج تحت إشراف أكاديمي متخصص، مما يساهم في تطوير مهاراتهم المهنية.
- 3) تشجيع البحث العلمي من خلال إتاحة الفرص لإجراء الدراسات السريرية والبحثية داخل الوحدة، بما يساهم في تطوير تقنيات وأساليب علاجية جديدة.
- 4) الجمع بين تقديم خدمات علاجية عالية الجودة للمرضى وبين توفير بيئة تعليمية وتدريبية متقدمة أطباء الإمتياز والهيئة المعاونة.
- 5) المساهمة في دعم الكلية من خلال إيرادات الوحدة، والتي يمكن استخدامها لتحسين البنية التحتية وتوفير موارد تعليمية وعلاجية إضافية.
- 6) توفير خدمات علاجية ميسرة لفئات المجتمع المختلفة، مما يعزز دور الكلية في خدمة المجتمع المحلي والمساهمة في تحسين صحة الفم والأسنان.
- 7) تطبيق معايير الجودة والسلامة ومعايير مكافحة العدوى في جميع جوانب العمل داخل الوحدة، بما يضمن تقديم خدمات آمنة وفعالة للمرضى.
- 8) تقييم أداء أطباء الإمتياز المشاركين في تقديم الرعاية العلاجية بشكل دوري، لضمان تحقيقهم لمستويات عالية من الكفاءة الإكلينيكية والمعرفية.

مادة 4: الهيكل التنظيمي للوحدة:



1. مدير الوحدة

- **المسؤولية:** يشرف على جميع الأنشطة الإدارية والعملية داخل الوحدة.
- المهام:
- إدارة الوحدة وتنظيم العمل اليومي.
- التنسيق مع أعضاء هيئة التدريس وأطباء الإمتياز والموظفين والتمريض و الإداريين.
- الإشراف على إعداد التقارير المالية والإدارية.
- التأكد من الالتزام بالمعايير الأكاديمية والمهنية.
- حل المشكلات وتقديم تقارير دورية لمدير الوحدة.

2. نائب مدير الوحدة

- **المسؤولية:** مساعدة المدير في إدارة العمليات والإشراف على التنفيذ اليومي للأنشطة.
- المهام:
- متابعة سير العمل.
- الإشراف على الأقسام المختلفة.
- حل المشكلات وتقديم تقارير دورية لمدير الوحدة.

4. أعضاء هيئة التدريس المشرفين

- **المسؤولية:** الإشراف المباشر على علاج المرضى وتوجيهه أثناء تقديم العلاج.
- **المهام:**

- التوجيه خلال الفحوصات والإجراءات العلاجية.
- تقييم مهارات والتأكد من التزامهم بمعايير الجودة.
- تحديد وتوزيع الحالات العلاجية لأطباء الإمتياز.
- تقييم أداء أطباء الإمتياز من الناحية الأكاديمية والعملية.
- وضع الخطط التدريبية والتعليمية الخاصة بأطباء الإمتياز في الوحدة

5. الفريق الطبي المساعد

- **المسؤولية:** يشمل الأطباء الهيئة المعاونة وأطباء الإمتياز الذين يساهمون في تقديم العلاج.
- **المهام:**

- المساعدة في الإجراءات الطبية.
- التأكد من تجهيز الأدوات والمعدات الطبية اللازمة.
- رفع تقارير دورية عن تقدم العلاج لأعضاء هيئة التدريس.

6. الفريق الإداري والتمريض

- **المسؤولية:** إدارة العمليات الإدارية داخل الوحدة، بما في ذلك جدولة المواعيد والتواصل مع المرضى.
- **المهام:**

- تسجيل المرضى وجدولة المواعيد العلاجية.
- متابعة الملفات الطبية للمرضى وضمان توفير جميع المعلومات اللازمة للطبيب المعالج.
- تحصيل الرسوم.

7. الموظفون الماليون

- **المسؤولية:** إدارة الجوانب المالية للوحدة.
- **المهام:**

- إعداد التقارير المالية الشهرية.

- متابعة إيرادات الوحدة والمصاريف.

- ضمان شفافية العمليات المالية.

8. فريق الجودة والتقييم

- **المسؤولية:** متابعة وضمان الجودة في كل الأنشطة العلاجية والتعليمية.

- **المهام:**

- مراقبة وتقييم مستوى الأداء في الوحدة.

- تطبيق معايير الجودة ومعايير مكافحة العدوى.

- جمع وتحليل آراء المرضى وتقديم تقارير دورية عن مستوى رضاهم.

مادة 5: الإجراءات الأكاديمية

- أطباء الإمتياز المشاركون: يُسمح بالمشاركة في تقديم الخدمات العلاجية تحت إشراف دقيق.

- التدريب: يخضع أطباء الإمتياز المشاركون لتدريب مسبق على التقنيات العلاجية والأدوات المستخدمة في الوحدة.

- الإشراف والتقييم: يتم الإشراف المباشر على عمل أطباء الإمتياز وتقييم أدائهم بشكل دوري من قبل الأقسام الأكاديمية الإكلينيكية وهي :

- جراحه الفم والوجه والفكين

- طب أسنان الأطفال

- العلاج التحفظي للأسنان.

- علاج الجذور

- التركيبات السنية المثبتة.

- التركيبات المتحركة للأسنان (الكاملة والجزئية)

- طب الفم وأمراض اللثة والتشخيص وأشعه الفم.

مادة 6: التنظيم المالي

- رسوم العلاج: تحدد رسوم الخدمات العلاجية المختلفة بناءً على نوع العلاج المقدم.

- نظام الدفع: يتضمن دفع المرضى للأجور قبل أو بعد تقديم الخدمة حسب الاتفاق.

- التقارير المالية: يتم إعداد تقارير مالية شهرية توضح الإيرادات والمصروفات الخاصة بالوحدة.

مادة 7: المرضى

- استقبال المرضى: يتم تسجيل المرضى ومتابعة ملفاتهم الطبية من خلال نظام إلكتروني.
- إجراءات الكشف: يجب على المرضى توفير معلومات حول حالتهم الصحية وتاريخهم الطبي.
- المتابعة بعد العلاج: يتم متابعة حالة المرضى بعد العلاج لضمان النتائج الإيجابية.

مادة 8: أخلاقيات المهنة

- الالتزام التام بأخلاقيات المهنة والمعايير الصحية أثناء تقديم الخدمات العلاجية.
- الحفاظ على سرية معلومات المرضى وضمان خصوصيتهم.
- الالتزام بالإجراءات الوقائية لضمان سلامة المرضى والفريق الطبي.

مادة 9: البحث العلمي والتطوير

- تشجيع الأبحاث المتعلقة بالعلاج والأساليب الجديدة في طب الفم والأسنان من خلال وحدة العلاج بالأجر.
- مشاركة أطباء الإمتياز والهيئة المعاونة وأعضاء هيئة التدريس في الأبحاث السريرية التي تتم في الوحدة.

مادة 10: الجودة والتقييم المستمر

- التقييم الدوري: يتم تقييم جودة الخدمات المقدمة بشكل دوري من خلال استطلاعات رضا المرضى وتقارير الأداء الأكاديمي للطلاب.

- التطوير المستمر: العمل على تحسين المعدات والبنية التحتية للوحدة لضمان تقديم خدمات علاجية عالية الجودة.

مادة 11: الخدمات المقدمة

- قائمة بالخدمات العلاجية التي تقدمها الوحدة، مثل:
- تقويم الأسنان
- علاج العصب
- زراعة الأسنان
- التركيبات الثابتة والمتحركة
- جراحة الفم والوجه والفكين

مادة 12: آلية العلاج بالأجر

1. استقبال المرضى وتسجيلهم

- **المسؤولية:** الفريق الإداري.
- **الإجراءات:**
- استقبال المرضى في الوحدة.
- تسجيل بيانات المريض في النظام الإلكتروني للوحدة.
- جدولة مواعيد الفحص والعلاج بناءً على توفر الأطباء والطلاب.
- تحصيل الرسوم الأولية وفقاً لنوع الخدمة المطلوبة.

2. الفحص الأولي وتقييم الحالة

- **المسؤولية:** أعضاء هيئة التدريس المشرفين والطلاب تحت إشرافهم.
- **الإجراءات:**
- إجراء فحص مبدئي للمريض لتحديد الحالة الطبية.

- تقييم الحالة ووضع خطة علاجية مناسبة بالتنسيق مع

الطالب المعالج.

- توجيه الطالب لتنفيذ الخطوات العلاجية المناسبة.

- توثيق الحالة في الملف الطبي الإلكتروني للمريض.

3. توزيع الحالات على الطلاب

- **المسؤولية:** اللجنة الأكاديمية والإشرافية.

- **الإجراءات:**

- توزيع الحالات العلاجية على الطلاب وفقاً لمستوى خبرتهم والمرحلة الدراسية.

- تحديد الجدول الزمني لكل حالة وتحديد مواعيد المتابعة.

- الإشراف على تطور العلاج وتوجيه الطلاب خلال العمليات العلاجية.

4. تنفيذ العلاج

- **المسؤولية:** الطلاب تحت إشراف أعضاء هيئة التدريس والفريق الطبي المساعد.

- **الإجراءات:**

- تقديم العلاج وفقاً لخطة العلاج الموضوعية.

- تنفيذ الإجراءات العلاجية مثل الحشو، الخلع، الجراحة، أو أي نوع من العلاجات المتاحة.

- متابعة حالة المريض والتأكد من تطور الحالة الصحية.

- رفع تقارير دورية عن تقدم العلاج إلى المشرفين الأكاديميين.

5. الإشراف والمتابعة

- **المسؤولية:** أعضاء هيئة التدريس المشرفين والفريق الطبي المساعد.

- **الإجراءات:**

- مراقبة أداء الطلاب أثناء تقديم العلاج.

- تقديم التوجيهات والنصائح العملية لتحسين الأداء.

- التأكد من تنفيذ الإجراءات العلاجية بأعلى معايير الجودة

والسلامة.

- تقييم المهارات السريرية للطلاب وتقديم ملاحظات فورية لتحسين الأداء.

6. التحصيل المالي

- **المسؤولية:** الفريق المالي.

- **الإجراءات:**

- تحصيل الرسوم المستحقة عن الخدمات العلاجية المقدمة.
- إصدار إيصالات مالية وتوثيق العمليات المالية في النظام.
- متابعة تحصيل الأجر وضمان تسوية الحسابات المالية مع المرضى.

7. متابعة حالة المريض

- **المسؤولية:** الفريق الإداري بالتنسيق مع الطلاب والمشرفين.

- **الإجراءات:**

- جدولة مواعيد المتابعة الدورية للمريض بعد العلاج.
- تسجيل أي تطورات جديدة في الحالة الطبية للمريض.
- تقديم تقرير ختامي بعد الانتهاء من العلاج يتضمن التوصيات والمتابعات المستقبلية.

8. تقييم الجودة والرضا

- **المسؤولية:** فريق الجودة والتقييم.

- **الإجراءات:**

- جمع آراء المرضى حول جودة الخدمات المقدمة.
- تحليل البيانات وتقديم تقارير دورية لمدير الوحدة.
- اقتراح تحسينات بناءً على نتائج التقييم.

9. التدريب المستمر للطلاب

- **المسؤولية:** اللجنة الأكاديمية وأعضاء هيئة التدريس.
- **الإجراءات:**
- تنظيم ورش عمل وتدريبات عملية لتطوير مهارات الطلاب في تقديم الرعاية الصحية.
- تقديم تغذية راجعة مستمرة لتطوير مهارات الطلاب السريرية.

مادة 13: آلية تحديد القيمة المالية للعلاج

1. تحديد أنواع العلاجات المتاحة

- **المسؤولية:** إدارة الوحدة بالتنسيق مع أعضاء هيئة التدريس.
- **الإجراءات:**
- تحديد كافة أنواع العلاجات والخدمات الطبية المتاحة داخل الوحدة، مثل حشو الأسنان، الخلع، التركيبات، الجراحة، التقويم، التبييض، وغيرها من الخدمات.
- تصنيف العلاجات بناءً على مدى تعقيد الحالة، الوقت المستغرق، والمواد المستخدمة.

2. تحليل التكلفة الفعلية لكل علاج

- **المسؤولية:** الفريق المالي بالتعاون مع الطاقم الطبي.
- **الإجراءات:**
- حساب التكاليف الفعلية لكل علاج، بما في ذلك:
- تكلفة المواد الطبية المستخدمة.
- تكلفة الأدوات والمعدات.
- الوقت المطلوب لإجراء العلاج.
- الأجور الإدارية والتشغيلية.
- النفقات العامة (الكهرباء، المياه، الخدمات العامة).
- إعداد قائمة بالتكاليف لكل نوع من أنواع العلاجات.

3. مراجعة أسعار السوق

- **المسؤولية:** إدارة الوحدة والفريق المالي.
- **الإجراءات:**
- إجراء دراسة مقارنة لأسعار العلاجات المماثلة في عيادات طب الفم والأسنان الخاصة والمستشفيات.
- ضمان أن تكون أسعار الوحدة تنافسية مقارنة بخدمات القطاع الخاص، مع الحفاظ على الجودة العالية.

4. تحديد النسب المخصصة للتكاليف الأكاديمية

- **المسؤولية:** إدارة الوحدة بالتنسيق مع اللجنة الأكاديمية.
- **الإجراءات:**
- تخصيص جزء من العائد المالي لدعم الجوانب الأكاديمية والبحثية، مثل شراء المواد التعليمية والمعدات التدريبية.
- ضمان أن تكون الرسوم مناسبة للطلاب وتخدم تحسين العملية التعليمية.

5. اعتماد لائحة الأسعار

- **المسؤولية:** مجلس إدارة الكلية وإدارة الوحدة.
- **الإجراءات:**
- تقديم مقترح الأسعار لمجلس إدارة الكلية لمراجعته واعتماده.
- التأكد من أن اللائحة تراعي العوامل المالية والتعليمية وخدمة المجتمع.

6. تطبيق نظام مرن للتسعير

- **المسؤولية:** إدارة الوحدة.
- **الإجراءات:**
- تقديم تسعير مرن لبعض الحالات الاجتماعية أو المرضى ذوي الدخل المحدود.

- إمكانية تقديم خصومات أو تخفيضات على بعض

العلاجات وفقاً لحالة المريض المادية.

7. متابعة وتحديث لائحة الأسعار

- **المسؤولية:** إدارة الوحدة والفريق المالي.

- **الإجراءات:**

- مراجعة دورية للأسعار لتحديثها حسب التغيرات في تكاليف المواد والمستلزمات الطبية.

- متابعة أسعار السوق وضمان التوازن بين التكلفة والجودة المقدمة.

8. التواصل مع المرضى بشأن التكاليف

- **المسؤولية:** الفريق الإداري.

- **الإجراءات:**

- توضيح تفاصيل التكلفة للمرضى قبل بدء العلاج.

- تقديم تقدير مبدئي للتكلفة بناءً على الحالة والتشخيص.

- توضيح الإجراءات التي قد تستدعي تكاليف إضافية أثناء العلاج.

مادة 14: الخطوات التفصيلية لتحديد القيمة المالية للعلاج:

1) استقبال الحالة وتقييمها: يقوم الفريق الطبي بفحص المريض وتحديد الحالة الصحية والاحتياجات العلاجية.

2) تحديد نوع العلاج المناسب: يختار الفريق الطبي نوع العلاج المناسب بناءً على التشخيص.

3) تقدير التكلفة: يتم تقدير التكلفة المبدئية بناءً على تحليل التكلفة الفعلية، مع مراعاة حالة المريض والموارد المستخدمة.

في

4) إعلام المريض بالتكلفة: يتم إبلاغ المريض بالتكلفة قبل البدء

العلاج، مع توضيح جميع التفاصيل والخيارات المتاحة.

5) دفع الرسوم: يقوم المريض بدفع الرسوم المطلوبة في الإدارة المالية قبل بدء العلاج أو بعد إتمامه، حسب السياسات المتبعة.

مادة 15: العوامل التي تؤثر على تحديد القيمة المالية:

- نوع العلاج ومدى تعقيده.
- المواد الطبية المستخدمة (نوع الحشو، التركيبات، إلخ).
- الوقت المستغرق في العلاج.
- تكاليف التشغيل والصيانة.
- الأهداف التعليمية والبحثية للوحدة.